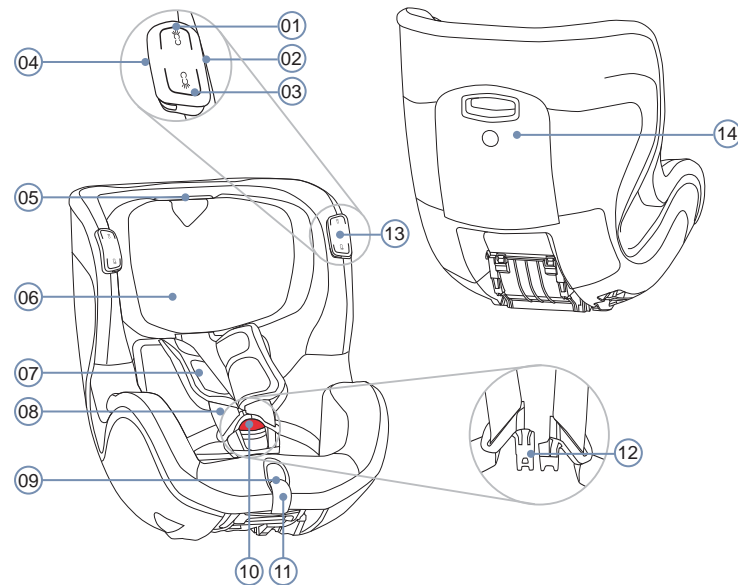


2000035157 A5

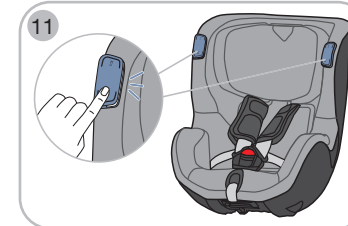
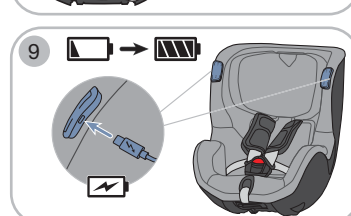
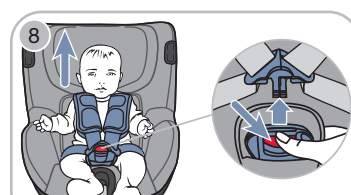
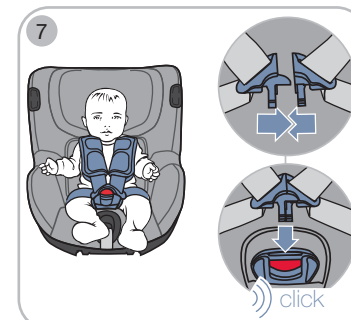
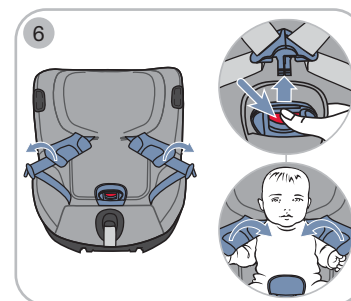
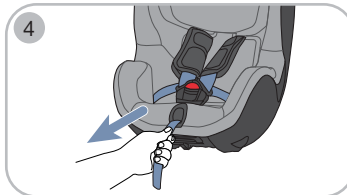
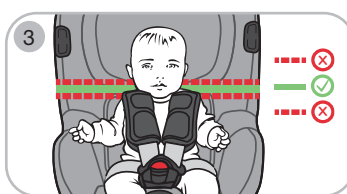
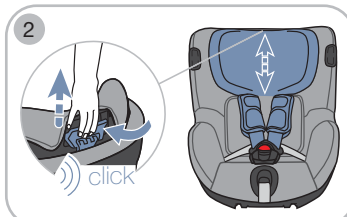
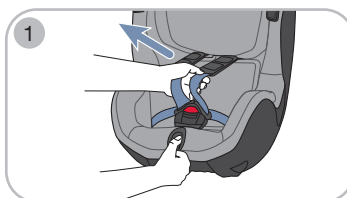
BRITAX RÖMER Child Safety EMEA

www.britax-roemer.com | hello@britax-roemer.com

2. Descrierea produsului



- 01 Buton superior
- 02 Port de încărcare USB-C
- 03 Buton inferior
- 04 LED roșu
- 05 Buton de desfacere
- 06 Tetieră
- 07 Pernițe pentru umeri
- 08 Centuri de la nivelul umerilor
- 09 Buton de reglare
- 10 Închizătoare centură (buton roșu)
- 11 Curea de reglare
- 12 Capete de închidere
- 13 Element de comandă
- 14 Compartiment



Centurile de la nivelul umerilor și tetiera

Tetiera montată corespunzător asigură protecție optimă copilului dumneavoastră în scaun. Tetiera este reglată corect, dacă centurile de la nivelul umerilor trec orizontal peste umerii copilului sau puțin peste aceștia.

Slăbirea centurilor de la nivelul umerilor 1

- ▶ Țineți apăsat butonul de reglare.
- ▶ Trageți spre față ambele centuri de la nivelul umerilor.
- ☞ **Nu** trageți de pernițele pentru umeri.
- ▶ Eliberați butonul de reglare.

Reglarea centurilor de la nivelul umerilor 2

- ▶ Țineți apăsat butonul de desfacere al tetierei.
- ▶ Împingeți tetiera până la înălțimea corectă a centurilor de la nivelul umerilor.
- ▶ Eliberați butonul de desfacere.
- ☞ Tetieră se fixează cu un clic.
- ▶ Apăsați tetiera în jos pentru a verifica fixarea.
- ☞ Centurile de la nivelul umerilor trec orizontal peste umerii copilului sau puțin peste aceștia. 3

Strângerea centurilor de la nivelul umerilor 4

- ▶ Trageți drept afară centura de reglare.
- ☞ **Nu** trageți centura de reglare în sus sau în jos.

Prinderea copilului în centuri

- ▶ Fixați modulul de scaun pe stația de bază FLEX BASE iSENSE. A se vedea instrucțiunile de utilizare ale stației de bază FLEX BASE iSENSE. 5
- ▶ Slăbiți centurile de la nivelul umerilor. A se vedea capitolul „Centurile de la nivelul umerilor și tetiera”, pagina 1. 1
- ▶ Apăsați butonul roșu pentru a deschide închizătoarea centurii. 6
- ▶ Așezați închizătoarea de centură spre față.
- ▶ Așezarea copilului în scaunul pentru copil.
- ☞ Evitați îmbrăcăminte grosă sub centură.
- ▶ Treceți centurile de la nivelul umerilor peste umerii copilului.

⚠ AVERTISMENT! Asigurați-vă că centurile de la nivelul umerilor **nu** sunt răsucite sau inversate.

- ▶ Conectați cele două capete de închidere. 7
- ▶ Blocați capetele de închidere în închizătoarea centurii.
- ☞ Capetele de închidere se fixează cu un clic.

- ▶ Trageți drept afară centura de reglare. 4
- ☞ **Nu** trageți centura de reglare în sus sau în jos.
- ☞ Centurile de la nivelul umerilor sunt așezate bine pe corpul copilului.

⚠ AVERTISMENT! Asigurați-vă că centurile de la nivelul șoldului trec cât mai jos posibil peste zona inghinală a copilului.

Scoaterea copilului din centuri 8

- ▶ Apăsați butonul roșu pentru a deschide închizătoarea centurii.
- ▶ Scoateți copilul.

Încărcarea acumulatorului 9

- ☞ Disponibil numai la modelul DUALFIX iSENSE.
- ⚠ AVERTISMENT! Pericol de explozie și de arsuri chimice. Utilizarea necorespunzătoare poate produce deteriorarea acumulatorului.
- ▶ **Nu** scufundați acumulatorul în apă.
- ▶ Țineți acumulatorul la distanță de foc.
- ▶ Protejați acumulatorul de căldură excesivă. Respectați temperaturile de utilizare și de depozitare.
- ▶ **Niciodată** nu scoateți, nu modificați și nu înlocuiți acumulatorul. Acesta poate exploda și poate elibera substanțe toxice.
- ▶ Dacă acumulatorul este deteriorat, prezintă deformări sau fisuri, **nu** îl dezmembrați și **nu** îi modificați structura.

▶ Dacă acumulatorul pierde lichid electric, evitați orice atingere a lichidului extrem de coroziv. În caz de contact cu ochii sau cu pielea, consultați un medic.

Încărcați complet acumulatorul înainte de prima utilizare. Primul proces de încărcare deblochează funcțiile de lumină. Utilizați cablul de încărcare livrat pentru a încărca acumulatorul. Acesta asigură durata de viață indicată a acumulatorului. Încărcați acumulatorul numai atunci când temperatura ambiantă este de +10 – +40° C. Nu introduceți corpuri străine în mufa de încărcare. Durata de viață a acumulatorului este de minim 500 de cicluri de încărcare.

▶ Conectați cablul de încărcare la unul dintre cele două porturi de încărcare USB-C.

☞ Pe fiecare element de comandă se găsește un port de încărcare USB-C.

⚠ AVERTISMENT! Pericol de strangulare. **Nu** conduceți cablul de încărcare peste scaunul pentru copil. Conduceți cablul de încărcare departe de scaunul pentru copil.

▶ Conectați cablul de încărcare la un adaptor USB 5V.

☞ Atunci când LED-ul roșu stă aprins permanent, acumulatorul se încarcă.

☞ Atunci când LED-ul roșu nu mai este aprins, acumulatorul este încărcat complet.

▶ Îndepărtați cablul de încărcare și depozitați-l într-un loc în care copiii nu au acces (de ex. în torpedou).

▶ De îndată ce acumulatorul s-a descărcat, încărcați-l.

☞ Puteți verifica starea de încărcare. Apăsați oricare tastă. Atunci când LED-ul roșu se aprinde intermitent de trei ori lent, nivelul de încărcare este redus.

☞ Puteți folosi iluminatul interior în timpul operațiunii de încărcare.

Iluminatul interior

☞ Disponibil numai la modelul DUALFIX iSENSE.

☞ Operarea modelului BABY-SAFE iSENSE diferă de cea a modelului DUALFIX iSENSE.

Iluminatul interior poate fi controlat manual atât de la elementul de comandă din stânga, cât și de la cel din dreapta. În plus, poate fi activată o oprire întârziată. Lumina se va stinge automat după câteva minute.

Aprinderea luminii/creșterea intensității luminii 10

- ▶ Apăsați scurt butonul superior.
- ☞ Lumina se aprinde.
- ▶ În decurs de câteva minute, apăsați din nou scurt butonul superior.
- ☞ Intensitatea luminii crește.
- ☞ Intensitatea luminii poate fi mărită de două ori. La o nouă apăsare o butonului superior, lumina se stinge.

Oprire lumină/reducere intensitate luminoasă 11

- ▶ Țineți apăsat butonul inferior.
- ☞ Lumina se stinge.
- ☞ Intensitatea luminii poate fi redusă apăsând scurt butonul inferior.

Activarea opririi întârziate

- ▶ Țineți apăsat butonul superior până când lumina clipește o dată.
- ☞ Oprirea întârziată este activă.
- ☞ Lumina se va stinge automat după câteva minute.

3. Scopul de utilizare

Acest produs este conceput, verificat și aprobat conform cerințelor normei europene pentru dispozitivele de siguranță pentru copii R129/03 (i-Size universal ISOFIX).

Acest produs poate fi utilizat exclusiv împreună cu stația FLEX BASE iSENSE pentru asigurarea unui copil în autovehicul.

	Orientare în direcție opusă celei de rulare	Orientare în direcția de rulare
Dimensiune corporală	61 - 105 cm	76 - 105 cm
Greutate corporală	maxim 18 kg	

1. Despre acest document

⚠ AVERTISMENT! Aceste instrucțiuni de utilizare sunt o componentă a produsului și contribuie la utilizarea acestuia în condiții de siguranță. Nerespectarea poate duce la vătămări corporale severe, până la deces. Dacă există neclarități, nu folosiți produsul și contactați imediat distribuitorul.

- ▶ Citiți instrucțiunile de utilizare.
- ▶ Păstrați instrucțiunile lângă produs, pentru consultarea ulterioară.
- ▶ Dacă dați produsul unei alte persoane, oferiți și instrucțiunile de utilizare împreună cu produsul.

Informații de contact

Dacă aveți întrebări, nu ezitați să ne contactați.

BRITAX RÖMER Child Safety EMEA

www.britax-roemer.com
hello@britax-roemer.com

BRITAX RÖMER Kindersicherheit GmbH

Theodor-Heuss-Straße 9
89340 Leipzig
Germany



+49 (0) 8221 3670 199

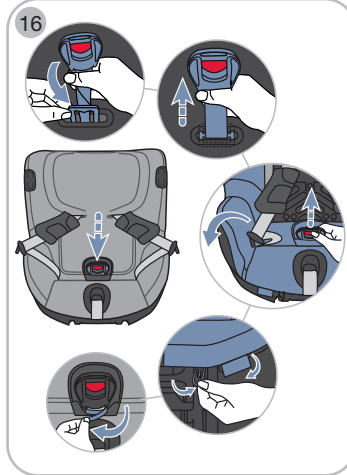
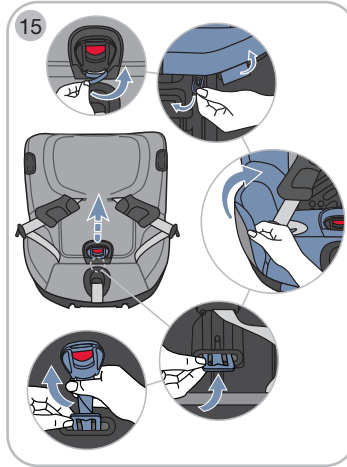
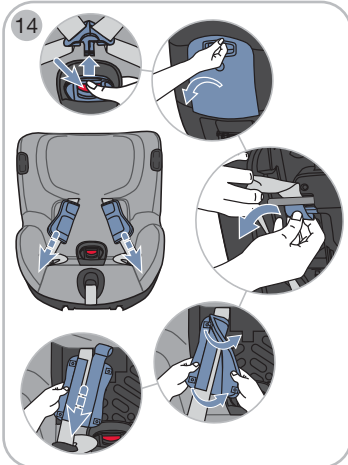
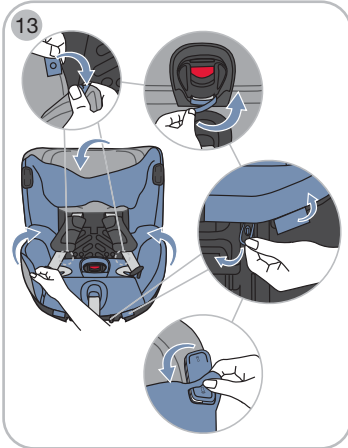
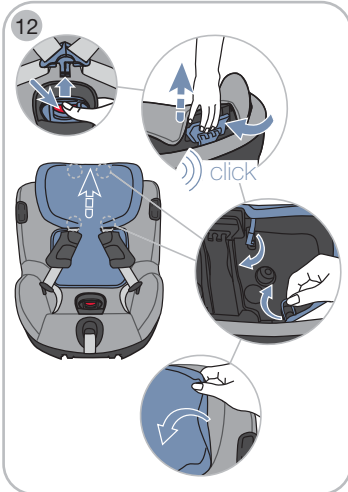
BRITAX Excelsior Limited

1 Churchill Way West
Andover
Hampshire SP10 3UW
United Kingdom

+44 (0) 1264 386034

BRITAX Nordiska Barn AB

Jörgen Kocksgatan 4
SE-211 20 Malmö
Suedia



4. Instrucțiuni de siguranță

Pericol de vătămare corporală din cauza scaunului pentru copil deteriorat

În cazul unui accident cu o viteză de impact de peste 10 km/h, este posibil ca scaunul să sufere anumite deteriorări, fără ca acestea să fie vizibile. În cazul unui alt accident, urmările pot fi vătămări corporale severe.

- ▶ După un accident, înlocuiți produsul.
- ▶ Solicitați verificarea produsului deteriorat (și atunci când a căzut la pământ).
- ▶ Verificați periodic toate componentele importante în ceea ce privește deteriorările.
- ▶ Asigurați-vă că toate componentele mecanice sunt perfect funcționale.
- ▶ Nu lubrifiați și nu ungeți niciodată părți ale produsului.
- ▶ Eliminați în mod corespunzător produsul deteriorat.

Pericol de arsuri din cauza componentelor fierbinți

Componentele produsului se pot încălzi din cauza radiației solare. Pielea copilului este delicată și poate fi rănită.

- ▶ Atunci când produsul nu este utilizat, protejați-l împotriva radiației solare intense directe.

Pericol de vătămare corporală din cauza instalării incorecte

În cazul în care produsul este instalat sau utilizat în alt mod decât cel descris în instrucțiunile de utilizare, pot surveni vătămări corporale severe, până la deces.

- ▶ Folosiți exclusiv un scaun de vehicul orientat în direcția de rulare.
- ▶ Respectați indicațiile din manualul vehiculului.

Pericol de vătămare corporală din cauza airbagului frontal

Airbagurile sunt configurate pentru protecția adulților. În cazul în care scaunul pentru copii se află prea aproape de airbagul frontal, urmările pot fi vătămări corporale ușoare până la severe.

- ▶ În cazul utilizării în direcția opusă celei de rulare, dezactivați airbagul frontal.
- ▶ Dacă scaunul pentru copii este fixat pe scaunul pasagerul din față, nu împingeți acest scaun spre spate.
- ▶ Dacă scaunul pentru copii este fixat pe al doilea sau pe al treilea rând de scaune, împingeți în față scaunul corespunzător din față.
- ▶ Respectați indicațiile din manualul vehiculului.

Pericol de vătămare corporală în timpul utilizării

Temperatura din vehicul poate crește rapid până la valori periculoase. În plus, coborârea pe partea spre carosabil poate fi periculoasă.

- ▶ Nu lăsați niciodată copilul în vehicul nesupraveheat.
- ▶ Fixați sau scoateți modulul de scaun numai de pe partea spre trotuar.

Pericol de vătămare corporală din cauza obiectelor neasigurate

În cazul unei frânări de urgență sau al unui accident, obiectele și persoanele neasigurate pot răni ceilalți pasageri.

- ▶ **Niciodată** nu asigurați copilul ținându-l în poală.
- ▶ Fixați spătarele scaunelor (de exemplu, blocați băncile rabatabile ale scaunelor din spate).
- ▶ Asigurați toate obiectele grele sau cu margini ascuțite din vehicul (de exemplu, de pe polița din spate).
- ▶ Nu așezați obiecte în spațiul pentru picioare.
- ▶ Asigurați-vă că toate persoanele din vehicul au centurile fixate.
- ▶ Produsul trebuie să fie întotdeauna asigurat în vehicul, chiar și atunci când nu transportă un copil.

Pericol de vătămare din cauza lipsei husei pentru scaun

Husa pentru scaun este o componentă de siguranță integrală a scaunului pentru copil. Dacă **nu** se folosește husa pentru scaun, acest lucru poate duce la vătămări corporale severe, până la deces.

- ▶ Utilizați exclusiv huse de schimb pentru scaun originale BRITAX RÖMER.
- ▶ Husele de schimb pentru scaun sunt disponibile la distribuitorul dumneavoastră.

Cum puteți preveni deteriorările produsului

- ▶ Nu utilizați produsul fără a-l fixa, nici măcar pentru testare.
- ▶ Produsul nu este o jucărie.
- ▶ Asigurați-vă că produsul nu este blocat între obiecte dure (portieră, șine pentru scaun, etc.).
- ▶ Țineți produsul la distanță de: umezeală, umiditate, lichide, praf și ceață salină.
- ▶ Nu așezați pe produs obiecte grele.

Pericol de vătămare corporală din cauza unor modificări nepermise

Aprobarea expiră imediat ce modificați ceva la acest produs. Modificările pot fi efectuate exclusiv de către producător. Autocolantele de pe produs sunt o componentă importantă a acestuia.

- ▶ Nu efectuați modificări.
- ▶ Nu îndepărtați autocolantele.

Evitați deteriorările autovehiculului

- ▶ Husele sensibile ale scaunelor auto pot fi deteriorate.
- ▶ Folosiți suportul de scaun pentru copil BRITAX RÖMER. Acesta este disponibil separat.

5. Utilizarea în autovehicul

⚠ AVERTISMENT! Acest produs este autorizat pentru a fi utilizat exclusiv cu stația de bază FLEX BASE iSENSE.

- ▶ Respectați și urmați indicațiile din instrucțiunile de utilizare ale stației de bază FLEX BASE iSENSE.
- ☞ Modul de fixare a scoicii auto pe stația de bază este descris în instrucțiunile de utilizare ale stației de bază FLEX BASE iSENSE.

6. Curățarea și întreținerea

- ▶ Curățați componentele din plastic cu soluție de apă cu săpun.
- ▶ Nu folosiți produse de curățare agresive (de ex. solvenți).

Curățarea husei

Scoaterea husei

- ▶ Slăbiți centurile de la nivelul umerilor. A se vedea capitolul „Centurile de la nivelul umerilor și tetiera”, pagina 1. **01**

- ▶ Apăsăți butonul roșu pentru a deschide închizătoarea centurii. **12**

- ▶ Trageți tetieră în afară maxim. A se vedea capitolul „Centurile de la nivelul umerilor și tetiera”, pagina 1.

- ▶ Desfaceți cârligele pentru husă de la tetieră.
- ▶ Desfaceți husa tetierei în partea de sus și trageți-o spre față.
- ▶ Desfaceți inelele de cauciuc de sub tetieră.
- ▶ Scoateți husa de pe tetieră.

- ▶ Desfaceți capsele-patent. **13**
- ▶ Desfaceți banda velcro de la pernă sub-pelviană.
- ▶ Desfaceți inelele de cauciuc și marginile din plastic din zona picioarelor.
- ▶ Desfaceți husa de pe marginea scoicii.
- ▶ Trageți husa cu atenție de pe elementele de comandă (DUALFIX iSENSE).
- ▶ Scoateți husa.

⚠ AVERTISMENT! **Niciodată** nu folosiți produsul fără husă.

Spălarea husei

- ▶ Respectați indicațiile de pe eticheta privind spălarea.

Atașarea husei

- ▶ Procedați în ordinea inversă a pașilor.

Pernițe pentru umeri

Scoaterea perniițelor pentru umeri **14**

- ▶ Slăbiți centurile de la nivelul umerilor. A se vedea capitolul „Centurile de la nivelul umerilor și tetiera”, pagina 1. **01**
- ▶ Apăsăți butonul roșu pentru a deschide închizătoarea centurii.
- ▶ Deschideți închiderea cu velcro.
- ▶ Deschideți compartimentul.
- ▶ Trageți puțin în afară centurile de la nivelul umerilor.
- ▶ Scoateți chingile centurii din tije din plastic.
- ▶ Trageți afară spre față perniițele pentru umeri.

⚠ AVERTISMENT! **Niciodată** nu folosiți produsul fără perniițele pentru umeri.

Spălarea perniițelor pentru umeri

- ▶ Respectați indicațiile de pe eticheta privind spălarea.

Atașarea perniițelor pentru umeri

- ▶ Procedați în ordinea inversă a pașilor.

Întreținerea închizătorii centurii

Murdăria și corpurile străine pot afecta negativ funcționarea închizătorii centurii. Întrețineți închizătoarea de centură, dacă capetele de închidere nu se mai pot bloca în închizătoarea de centură sau doar cu dificultate.

Demontarea închizătorii centurii **15**

- ▶ Scoateți husa de la suprafața de șezut.
- ▶ Rotiți centura sub-pelviană cu placa metalică la 90°.
- ▶ Împingeți placa metalică cu muchia subțire în față prin fanta pentru centură.

Curățarea închizătorii centurii

- ▶ Lăsați închizătoarea centurii o oră în apă caldă cu detergent de vase.
- ▶ Clătiți închizătoarea centurii și lăsați-o la uscat.

Montarea închizătorii centurii **16**

- ▶ Împingeți placa metalică a închizătorii centurii prin fanta centurii.
- ▶ Rotiți centura sub-pelviană cu placa metalică la 90°.
 - ↳ Placa metalică s-a agățat transversal față de direcția de rulare.
- ▶ Verificați fixarea, trăgând cu putere de închizătoarea centurii.
- ▶ Treceți închizătoarea centurii prin husă.
- ▶ Atașați husa de la suprafața de șezut.

7. Depozitarea intermediară a produsului

În cazul în care nu folosiți produsul o perioadă mai îndelungată, respectați următoarele informații.

- ▶ Păstrați produsul într-un loc sigur și uscat.
 - ▶ Temperatura de depozitare trebuie să fie între 20° C și 25° C.
 - ▶ **Nu** așezați pe produs obiecte grele.
 - ▶ **Nu** depozitați produsul direct lângă surse de căldură sau expus direct la lumina solară.
- În plus, pentru modelul DUALFIX iSENSE:
- ▶ Înainte de depozitarea intermediară, încărcați acumulatorul complet.
 - ▶ Încărcați complet acumulatorul minim la interval de 12 luni.

8. Eliminarea

Respectați prevederile naționale privind eliminarea. Nu demontați acest produs.

Modelul DUALFIX iSENSE trebuie eliminat împreună cu deșeurile electrice.

